

Anna Lísu Guðmundsdóttir  
Margrét Björk Magnúsdóttir

# Fornleifaskráning á efnisvinnslusvæði við Álfsnesvík Perneyjarsundi



Reykjavík 2018

Borgarsögusafn Reykjavíkur  
Skýrsla nr. 191



**Borgarsögusafn**  
Reykjavíkur

# Fornleifaskráning á efnisvinnslusvæði við Álfsnesvík Þerneyjarsundi

Anna Lía Guðmundsdóttir  
Margrét Björk Magnúsdóttir

**Reykjavík 2018**

Borgarsögusafn Reykjavíkur  
Skýrsla nr. 191

Unnið að beiðni Umhverfis- og skipulagssviðs Reykjavíkur.

Skýrslur Borgarsögusafns Reykjavíkur.

Ábyrgðarmaður: María Karen Sigurðardóttir, deildarstjóri minjavörslu og rannsókna,  
Borgarsögusafni Reykjavíkur.

© Borgarsögusafn Reykjavíkur

Anna Líska Guðmundsdóttir, Margrét Björk Magnúsdóttir

Mynd á forsiðu: Samsett lofljósmynd með myndum frá 2005 og 2017 Loftljósmynd 2017 og  
2005 úr grunni Landsupplýsingakerfi Reykjavíkur. Kortagerð Anna Líska Guðmundsdóttir.

Borgarsögusafn Reykjavíkur

Skýrsla nr. 191

Reykjavík 2018

Öll réttindi áskilin.

# Efnisyfirlit

Efnisyfirlit .....	1
Formáli .....	2
1. Inngangur .....	3
2. Skráning menningarminja .....	4
2.1 Almennt um verndun menningarminja: fornleifa, húsa og mannvirkja .....	4
2.2 Tilgangur og aðferðafræði fornleifaskráningar .....	6
2.3 Hættumat .....	7
3. Staðhættir og örnefni .....	7
4. Saga jarðanna .....	8
4.1 Sundakot 181188-272 .....	8
4.2. Glóra 181189-274 .....	10
5. Fornleifaskrá .....	13
5.1 Fornleifaskrá Álfsnes 125650, Glóru 181189 og Sundakots 181188 vegna mats á umhverfsiáhrifum og breitingu á aðal- og deiliskipulagi við Álfsnesvík .....	13
Glóra 1894-1 (274-16) .....	13
Glóra 1894-2 (274-21) .....	14
Glóra 1894-3 (274-22) .....	14
Glóra 1894-4 (274-23) .....	15
Glóra 1894-5 (274-25) .....	15
Glóra 1894-6 (274-12) .....	16
Glóra 1894-7 (274-24) .....	16
Sundkot 1894-8 (272-8) .....	17
Sundkot 1894-9 (272-11) .....	17
Glóra 1894-10 (274-27) .....	18
Glóra 1894-11 (274-28) .....	19
Glóra 1894-12 (274-26) .....	20
Glóra 1894-13 (274-15) .....	21
Glóra 1894-14 (274-19) .....	21
Álfsnes 1894-15 (273-20) .....	22
Niðurstöður .....	22
Heimildir .....	23
Viðauki .....	25

## Formáli

Hér á eftir fer rannsókn og skrá yfir fornleifar og yngri minjar á svæði sem tilheyrir jörðunum Glóru, Sundakoti og Álfsnesi á Kjalarnesi. Horft er til þess að á svæðið verði framkvæmdarsvæði og aðkoma að því fyrir efnisvinnslu Björgunar ehf. Svæðið er við Þerneyjarsund sunnan við Álfsnesvík í dalverpi er nefnist Fornugrafir en þar lágu áður landamerki á milli þessara jarða. Fornleifaskráningin er unnin að beiðni Umhverfis- og skipulagssviðs Reykjavíkur. Skráningin er gerð vegna mats á umhverfisáhrifum framkvæmdarinnar auk breytingar á aðalskipulagi og gerð deiliskipulags.

Ákvæði um skráningu menningarminja er að finna í **lögum um menningarminjar nr. 80/2012** sem tóku gildi 1. janúar 2013. Fjallað er um skráningu vegna skipulags í 16. gr. þar sem segir að skráning fornleifa, húsa og mannvirkja skuli fara fram áður en gengið er frá aðalskipulagi eða deiliskipulagi og að skráning skuli „ætíð fara fram á vettvangi“ áður en deiliskipulag er afgreitt.<sup>1</sup> Samkvæmt lögnum eru allar fornleifar, hús og mannvirki sem eru 100 ára og eldri friðuð.<sup>2</sup> Jafnframt er kveðið á um að eigendum: „...húsa og mannvirkja sem ekki njóta friðunar en byggð voru 1925 eða fyrr, svo og forráðamönnum kirkna sem reistar voru 1940 eða fyrr, er skylt að leita álits hjá Minjastofnun Íslands með minnst sex vikna fyrirvara ef þeir hyggjast breyta þeim, flytja þau eða rífa.“<sup>3</sup>

Borgarsögusafn Reykjavíkur, áður Minjasafn Reykjavíkur, hefur um árabil gert fornleifaskráningar en fornleifaskráning er „forsenda þess að geta verndað fornleifar og koma í veg fyrir að framkvæmdaaðilar brjóti óafvitandi lög með því að skemma fornleifar er að hafa vitneskju um tilvist og staðsetningu fornleifanna.“<sup>4</sup> Fornleifaskráning felur í sér skráningu fornleifa eftir heimildum og yfirborðskönnun en minjar geta einnig leynst undir yfirborði. Þegar fornleifaskráning er unnin fyrir hefðbundið deiliskipulag eru gerðar auknar kröfur „um uppmælingu minja og ítarlegri leit að fornleifum á framkvæmdarsvæðum“.<sup>5</sup>

Maí 2018,  
María Karen Sigurðardóttir,  
deildarstjóri minjavörslu og rannsókna,  
Borgarsögusafni Reykjavíkur

<sup>1</sup> Lög um menningarminjar nr. 80/2012.

<sup>2</sup> Lög um menningarminjar nr.80/2012, 1. kafli, 3. gr. og 7. kafli, 29. gr.

<sup>3</sup> Lög um menningarminjar nr. 80/2012, 7. kafli, 30. gr.

<sup>4</sup> Skráning fornleifa. (e. d.).

<sup>5</sup> *Skráningarstaðlar fornleifa*, 2013.

# 1. Inngangur

Borgarsögusafn Reykjavíkur heldur utan um skráningu fornleifa í Reykjavík. Í þessari skýrslu er greint frá fornleifaúttekt á hluta af jörðunum Glóru (Urðarkoti, Hjallneshjáleigu), Sundakoti (Niðurkoti) og Álfsnesi vegna mats á umhverfisáhrifum framkvæmdar auk breytingar á aðalskipulagi og gerð deiliskipulags. Landsvæðið, úttektarsvæðið, sem hér er til umfjöllunar er áætlað að verði efnisvinnslusvæði fyrir Björgun ehf. en þar verður efni sem flutt er frá námum á hafsbotni landað, það unnið og selt.<sup>6</sup>

Á svæðinu eru áform um landfyllingu í sjó minnst 50.000 m<sup>2</sup> og viðlegubryggju þar sem skip 1.350 tonna og stærri geti lagst að til losunar og lestunar.<sup>7</sup>



Mynd 1. Á kortinu má sjá afmörkun rannsóknarsvæðisins með gulri línu og helstu örnefni á svæðinu.<sup>8</sup>

Fornleifaskráningin byggir á tveimur eldri skráningum sem gerðar voru 2008: *Mati á umhverfisáhrifum Sundabrautar 2. áfanga*, eftir Önnu Lísu Guðmundsdóttur og *Fornleifaskráningu*

<sup>6</sup> Minnisblað frá Alta A1279-004-U0, dagsett 12.10.2017.

<sup>7</sup> Aðalskipulag Reykjavíkur 2010-2030. Breyting nr. 24.

<sup>8</sup> Lofmynd af Reykjavík 2017 úr Landsupplýsingakerfi Reykjavíkur (LUKR). Borgarvefsjá. Vefslóð: <http://lukr-01.reykjavik.is/borgarvefsja/>. Sótt 19.9. 2017. Örnefni fengin úr örnefnaskrá Álfsness og Víðiness. Afmörkun á rannsóknarsvæði er fengin hjá Alta. Merkingar og kortavinnsla: Anna Lísa Guðmundsdóttir.

vegna fyrirhugaðra framkvæmda í Álfsnesi í Reykjavík eftir Sindra Ellertsson Csillag.<sup>9</sup> Þessar skráningar miðuðust við deiliskipulagsstig og þjóðminjalög þess tíma. Nú hefur fornleifaskráningin verði endurskoðuð miðað við lög um menningaminjar 80/2012, núgildandi reglur um skráningu fornleifa og skil á gögnum til Minjastofnunar Íslands.<sup>10</sup> Landsvæðinu hefur lítið verið raskað í gegnum tíðina fyrir utan lagningu girðinga og búfjárbeit síðustu áratugina. Enginn vegur liggur að þessu svæði en suðaustan við svæðið er áætluð lega Sundabrautar.<sup>11</sup> Minjar sem eru innan rannsóknarsvæðisins voru mældar og ljósmyndaðar en listi yfir aðrar minjar sem þekktar eru í nágrenninu og tilheyra þessum jörðum fylgir með. *Á úttektarsvæðinu er að finna merkar sjávarútvegsminjar, leifar af fiskbyrgjum og búsetuminjar.* Við mat á umhverfisáhrifum Sundabrautar árið 2008 var það mat Önnu Lísu Guðmundsdóttur að minjasvæði í Glóru væri einstakt og einkum vegna þess að þar er að finna óraskaða minjaheild. Þá eru skreiðarbyrgin á Glóruholti einstök. Anna Lísa taldi Glóru vera góðan fulltrúa fyrir hjáleigu frá 20. öld í nágrenni Reykjavíkur og að fáir staðir státi af svo heillegum minjum sem sýna heilt bæjarstæði. Minjasvæði býlisins Sundakots og búðasvæði verslunarstaðarins við Þerneyjarsund eru einnig einstakar minjar og eiga engar líkar í Reykjavík, bæði hvað varðar aldur og menningarlegt gildi minjanna.

Anna Lísa Guðmundsdóttir og Margrét Björk Magnúsdóttir unnu að vettvangsskráningu í október 2017 og maí 2018, og samhliða var unnið að heimildarannsókn, úrvinnslu gagna og skýrslugerð.

Skýrslan hefst á því að fjallað er almennt um skráningu og verndun menningarminja, tilgang og aðferðir fornleifaskráningar. Þá er farið yfir staðhætti og sögu jarðanna sem fornleifarnar eru skráðar undir. Í fornleifaskrá er greint frá fornleifum sem eru innan svæðisins og að lokum er samantekt á niðurstöðum.

Verkefnisnúmer Minjastofnunnar Íslands: **1894**.<sup>12</sup>

## 2. Skráning menningarminja

### 2.1 Almennt um verndun menningarminja: fornleifa, húsa og mannvirkja

Samkvæmt lögum um menningarminjar nr. 80/2012 fer mennta- og menningar-málaráðherra með yfirstjórn verndunar og vörslu menningarminja í landinu. Tilgangur laganna er að stuðla að verndun menningarminja og tryggja að íslenskum menningararfi verði skilað óspilltum til komandi kynslóða. Lögin eiga jafnframt að tryggja eftir föngum varðveislu menningarminja í eigin umhverfi.

Minjastofnun Íslands, undir yfirstjórn ráðherra, annast framkvæmd laganna. Samkvæmt 16. gr. laganna skal skrá fornleifar, hús og mannvirki áður en gengið er frá aðalskipulagi eða deiliskipulagi.<sup>13</sup>

Menningarminjar teljast ummerki um sögu þjóðarinnar, svo sem fornminjar, menningar- og búsetulandslag, kirkjugripir og minningarmörk, hús og önnur mannvirki, skip og bátar, samgöngutæki, listmunir og nytjahlutir, svo og myndir og aðrar heimildir um menningarsögu þjóðarinnar. Lögin taka einnig til staða sem tengjast menningarsögu.

Um friðun og friðlýsingu er fjallað í 5. gr. laganna:

<sup>9</sup> Anna Lísa Guðmundsdóttir, 2008. Sindri Ellertsson Csillag, 2008.

<sup>10</sup> Skráningarstaðlar fornleifa, 2013. Oddgeir Isaksen, 2016, 9.

<sup>11</sup> Sjá Aðalskipulag Reykjavíkur 2010-2030 Sveitafélagsuppráttur Nóvember 2013, [https://reykjavik.is/sites/default/files/USK/Skipulag/2014/landnotkun\\_ar\\_06\\_02\\_2014\\_sveitarfelagsupprattu\\_r.pdf](https://reykjavik.is/sites/default/files/USK/Skipulag/2014/landnotkun_ar_06_02_2014_sveitarfelagsupprattu_r.pdf)

<sup>12</sup> Oddgeir Isaksen, 2016, 3 og 10.

<sup>13</sup> Lög um menningarminjar nr. 80/2012.

Friðun felur í sér sjálfkrafa verndun fornminja, húsa og mannvirkja á grundvelli aldurs þeirra, samkvæmt nánari fyrirmælum laga þessara. ... Friðlýsing fornleifa, húsa og mannvirkja getur falið í sér kvöð sem þinglýst er á fasteign og hefur þann tilgang að tryggja sem best varðveislu menningarminja.

Friðlýsing er síðan nánar útfærð í 18. gr. laganna en samkvæmt þeim skal Minjastofnun Íslands hafa samráð við skipulagsyfirvöld þess landsvæðis sem menningarminjar tilheyra þegar fjallað er um friðlýsingu þeirra.

Friðlýsa má fornleifar, skip og báta, svo og hús og mannvirki eða hluta þeirra, sem hafa menningarsögulegt, vísindalegt eða listrænt gildi. Friðlýsing getur náð til nánasta umhverfis hins friðlýsta minjastaðar, húss eða mannvirkis. Friðlýsa má samfelld svæði þar sem fleiri en einn minjastaður teljast hafa sérstakt menningarsögulegt gildi. Einnig má friðlýsa samstæður húsa sem hafa sama gildi og að framan greinir og gilda þá reglur friðlýsingar um hvert einstakt þeirra.

Samkvæmt lögum eru allar fornleifar friðhelgar og verndaðar gegn hvers kyns raski. Í 21. gr. laganna segir:

Fornleifum, sbr. 3. mgr. 3. gr., jafnt þeim sem eru friðlýstar sem þjóðminjar og þeim sem njóta friðunar í krafti aldurs, má enginn, hvorki landeigandi, ábúandi, framkvæmdaraðili né nokkur annar, spilla, granda eða breyta, hylja, laga, aflaga eða flytja úr stað nema með leyfi Minjastofnunar Íslands.

Þetta á við um allar fornleifar, kunnar sem ókunnar, samanber 24. grein:

Finnist fornminjar sem áður voru ókunnar, t.d. undir yfirborði jarðar, sjávar, vatns eða í jökli, skal skýra Minjastofnun Íslands frá fundinum svo fljótt sem unnt er. Sama skylda hvílir á landeiganda og ábúanda er þeir fá vitneskju um fundinn.

Fornminjar njóta friðunar nema annað sé ákveðið af Minjastofnun Íslands. Fornminjar eru annars vegar forngripir og hins vegar fornleifar. Fornleifar eru skilgreindar svo samkvæmt 3. gr. laganna:

Fornleifar teljast hvers kyns mannvistarleifar, á landi, í jörðu, í jökli, sjó eða vatni, sem menn hafa gert eða mannaverk eru á og eru 100 ára og eldri, svo sem:

- a. búsetulandslag, skrudgarðar og kirkjugarðar, byggðaleifar, bæjarstæði og bæjarleifar ásamt tilheyrandi leifum mannvirkja og öskuhauga, húsaleifar hvers kyns, svo sem leifar kirkna, bænhúsa, klaustra, þingstaða og búða, leifar af verbúðum, naustum og verslunarstöðum og byggðaleifar í hellum og skútum,
- b. vinnustaðir þar sem aflað var fanga, svo sem leifar af seljum, verstöðvum, bólum, mógröfum, kolagröfum og rauðablæstri,
- c. tún- og akurgerði, leifar rétta, áveitumannvirki og aðrar ræktunarmínjar, svo og leifar eftir veiðar til sjávar og sveita,
- d. vegir og götur, leifar af stíflum, leifar af brúm og öðrum samgöngumannvirkjum, vöð, varir, leifar hafnarmannvirkja og bátalægi, slippir, ferjustaðir, kláfar, vörður og önnur vega- og siglingamerki ásamt kennileitum þeirra,
- e. virki og skansar og leifar af öðrum varnarmannvirkjum,
- f. þingstaðir, meintir hörgar, hof og vé, brunnar, uppsprettur, álagablettir og aðrir staðir og kennileiti sem tengjast siðum, venjum, þjóðtrú eða þjóðsagnahefð,
- g. áletranir, myndir eða önnur verksummerki af manna völdum í hellum eða skútum, á klettum, klöppum eða jarðföstum steinum og minningarmörk í kirkjugörðum,
- h. haugar, dysjar og aðrir greftrunarstaðir úr heiðnum eða kristnum sið,
- i. skipsflök eða hlutar þeirra.

Byggingararfur er skilgreindur í 4. gr. og teljast hús og önnur mannvirki og einstakir hlutar þeirra sem hafa menningarsögulegt, vísindalegt eða listrænt gildi til byggingararfs þjóðarinnar:

- a. stök hús eða hlutar þeirra og húsasamstæður, hvort sem er til íbúðar eða menningar- og atvinnustarfsemi í þéttbýli eða dreifbýli, húsapyrpingar og götumyndir,
- b. kirkjur og bænhús, ásamt tilheyrandi mannvirkjum, svo sem klukkuturnum, garðhleðslum og



sáluhliðum, klaustur, samkomuhús, skólahús og nánasta umhverfi þeirra, aðrar opinberar byggingar, íþróttamannvirki og sundlaugar, c. brýr og hvers konar samgöngumannvirki, virkjanir, stíflur, dælustöðvar og önnur orkumannvirki, hafnarmannvirki, vind- og vatnsmyllur, vitar, slippir, hjallar, manngerðir hellar og réttir.

Nánari ákvæði um verndun og varðveislu húsa og mannvirkja er að finna í 29. gr. laganna og samkvæmt henni eru öll hús og mannvirki sem eru 100 ára eða eldri friðuð:

Óheimilt er að raska friðuðum húsum og mannvirkjum, spilla þeim eða breyta, rífa þau eða flytja úr stað nema með leyfi Minjastofnunar Íslands.

Um verndun annarra húsa og mannvirkja sem ekki ná 100 ára aldri er kveðið á í 30. gr.:

Eigendum húsa og mannvirkja sem ekki njóta friðunar en byggð voru 1925 eða fyrr, svo og forráðamönnum kirkna sem reistar voru 1940 eða fyrr, er skylt að leita álits hjá Minjastofnun Íslands með minnst sex vikna fyrirvara ef þeir hyggjast breyta þeim, flytja þau eða rífa.

Eitt markmið skráningar menningarminja; fornleifa, húsa og mannvirkja, er að koma í veg fyrir að þær verði fyrir raski eða skemmdum að nauðsynjalaus. Það er hagur þeirra sem stýra framkvæmdum að til sé yfirlit yfir menningaminjar á tilteknum svæðum og það fæst með skráningu minjanna.

Fornleifaskráning minnkar líkur á því að óvænt finnist fornleifar á svæðinu sem nauðsynlega verður að rannsaka. Björgunaruppgröftur sem unninn er vegna framkvæmda og undir þrýstingi frá framkvæmdaraðilum er ekki æskilegur frá sjónarmiði fornleifafræðinnar. Fornleifaskráning sameinar því hagsmuni framkvæmdaraðila og fræðigreinarinnar. Almennt er æskilegast að framkvæmdum sé beint frá minjastöðum, því að þeir sem standa fyrir meiriháttar framkvæmdum bera kostnað af fornleifarannsóknum sem nauðsynlegar reynast þeirra vegna, samanber 28. grein:

Framkvæmdaraðili greiðir kostnað við þær rannsóknir á fornleifum sem Minjastofnun Íslands ákveður að séu nauðsynlegar vegna fyrirhugaðra framkvæmda. Við allar umfangsmiklar framkvæmdir skal sá sem fyrir þeim stendur bera kostnað af nauðsynlegum rannsóknum og vettvangsskráningu fornleifa.

## 2.2 Tilgangur og aðferðafræði fornleifaskráningar

Fornleifaskráning er í raun grundvöllur fyrir varðveislu fornleifa. Borgarsögusafn Reykjavíkur (áður Minjasafn Reykjavíkur) heldur skrár yfir menningarminjar í Reykjavík, fornleifaskrá og húsaskrá, sem eru rafrænar skrár. Fornleifaskrá Reykjavíkur var fyrst gefin út árið 1995 og þá voru um 200 minjastaðir skráðir. Stöðugt er unnið að endurskoðun hennar og nú (2018) eru um 3.400 minjastaðir skráðir. Safnið skráir allar minjar í *Sarp* – menningarsögulegan gagnagrunn.<sup>14</sup> Minjar eru skráðar eftir jörðum og þeirri jarðaskiptingu fylgt sem tíðkaðist um 1835-1845. Minjarnar fá þrískipt númer: í fyrsta lagi landsnúmer sem fasteignaskrá Þjóðskrár Íslands úthlutar, í öðru lagi jarðarnúmer úr Jarðabók Johnsens frá 1847 og í þriðja lagi hlaupandi tölu, númer fornleifa innan jarðarinnar. Á rannsóknarsvæðinu sem hér um ræðir eru minjar skráðar undir jarðirnar Glóru sem hefur landsnúmerið (181189) og jarðanúmerið (274), Sundakot sem hefur landsnúmerið (181188) og jarðanúmerið (272) og Álfsnes sem hefur landsnúmerið (125650) og jarðanúmerið (273).

Fornleifaskráningin er unnin eftir stöðlum um skráningu fornleifa Minjastofnunar Íslands í samræmi við ákvæði laga um menningarminjar nr. 80/2012.<sup>15</sup> Minjastofnun úthlutar skráningaraðilum verkefnanúmeri, hér skammstafað MÍ- númer, og hlaut þetta verkefni númerið

<sup>14</sup> sarpur.is

<sup>15</sup> Lög um menningarminjar nr. 80/2012. Skráningarstaðlar fornleifa, 2013.

**1894.** Í þessari skýrslu fá allar minjar nafn jarðarinnar og tvö númer ásamt hlaupandi tölu. Annarsvegar MÍ númer sem vísað er til í texta og kortum og hinsvegar jarðarnúmer úr Sarpi innan sviga ásamt hlaupandi tölu: **Sundakot 1896-106 (275-20).**

Við skráningu fornleifa og annarra menningarminja er byrjað á að skoða heimildir sem varða viðkomandi svæði sem vísað er til eftir því sem við á. Ritaðar heimildir og fyrri rannsóknir eru kannaðar og rýnt er í kort og loftmyndir af svæðinu. Þessi skráning byggir að hluta til á eldri skráningum ásamt vettvangsrannsókn sem fólst í því að gengið var um rannsóknarsvæðið og minjar leitaðar uppi. Þar sem minjar eru sjáanlegar er staðháttum lýst, minjar mældar upp og ljósmyndaðar. Ef minjar finnast ekki á yfirborði eru þær skráðar sem **heimild**, en á þeim stöðum eru líkur á því að minjar sé enn að finna í jörðu og geti komið í ljós við jarðrask. Þá er reynt að áætla hvaða hlutverk minjar hafa haft yfirleitt út frá tegund og staðsetningu og lagt mat á ástand þeirra.

Við staðsetningu á minjum er gömlum kortum og loftmyndum varpað (þær strekkar) á gildandi skipulagsupprætti, sem sóttir eru í Landsupplýsingakerfi Reykjavíkurborgar (LUKR) og minjarnar hnitsettar í kerfinu ISN93 sem punktar. Ef minjarnar eru sjáanlegar eru þær mældar á vettvangi með GPS tæki.

Minjar eru flokkaðar eftir aldri sem er áætlaður út frá útliti og upplýsingum sem varða sögu byggðar. Elstu minjarnar eru fornleifar í rauðum flokki og eru þær friðaðar. Yngri minjar eru merktar með gulum og grænum lit, en herminjar eru flokkaðar sérstaklega og merktar bláum lit.

Tafla 1 Minjaflokkar

Flokkur	Tegundir minja	Litur flokks
1	Fornleifar, minjar sem eru 100 ára eða eldri	Rauður
2	Minjar frá 1918-1930	Gulur
3	Minjar frá 1930 og yngri	Grænn
4	Herminjar frá 1940 og yngri	Blár

## 2.3 Hættumat

Lagt var mat á hættu sem minjar á úttekarsvæðinu eru í út frá þessari tilteknu framkvæmd sem gerir ráð fyrir minnst 50.000 m<sup>2</sup> landfyllingu, viðlegubryggju sem skip 1.350 tonna og stærri geti lagst að til losunar og lestunar. Hættumatið miðast yfirleitt við fjarlægð minja frá framkvæmdum þannig að eftir því sem minjar eru nær því meiri líkur eru á að þær verði fyrir hnjaski en minjar sem eru fjær. Minjarnar voru flokkaðar samkvæmt Skráningarstöðlum Minjastofnunar Íslands í þrjá flokka: Engin hætta, lítil hætta og mikil hætta.<sup>16</sup>

## 3. Staðhættir og örnefni

Landsvæðið sem núverandi borgarland Reykjavíkur nær yfir skiptist á öldum áður upp í jarðir lögbýlanna *Álfsnes* og *Þerney*. Hjáleigur Álfsness voru *Glóra* og *Háheiði*. Hjáleigur Þerneyjar voru *Landakot* sem var í Þerney auk *Sundakots* og *Víðiness*. Svæðið sem hér er skráð er við *Þerneyjarsund* og sunnan við *Álfsnesvík* og er aðeins hluti af jörðunum *Glóru* og *Sundakoti*. Það liggur um holt beggja

<sup>16</sup> Skráningarstaðlar fornleifa, 2013.

vegna mýrarsvæðis sem er í dalverpi og er nefnt *Fornugrafir*. Örnefni á svæðinu voru fengin úr örnefnaskrá, sjá mynd 1.<sup>17</sup>

## 4. Saga jarðanna

### 4.1 Sundakot 181188-272<sup>18</sup>

Saga Sundakots er nokkuð sérstök, þar sem í túnfætinum hefur verið verslunarstaður á miðöldum nefndur Þerneyjarsund. Á þjóðveldisöld voru helstu útflutningsvörur Íslendinga ullarvörur. Helstu kauphafnirnar, „hin sjálfgerðu skipalægi frá náttúrunnar hendi, hafa verið í grennd við aðallandbúnaðar- héruðin.“<sup>19</sup> Til eru heimildir um siglingu hafskipa í Elliðaár og Leiruvog á þjóðveldistímanum en líklega hefur Hvítá í Borgarfirði verið helsti verslunarstaðurinn á svæðinu fram til 1340 en þá fer að bera á breytingum.<sup>20</sup>

Á fyrri hluta 14. aldar varð mikil breyting á viðskiptum við Ísland en þá hófst útflutningur á skreið sem átti eftir að vera meginútflutningsvara Íslendinga fram á 19. öld.<sup>21</sup> Þá urðu nýjar hafnir fyrir valinu, hafnir „sem lágu vel við sjósókn, á sunnan- og vestanverðu landinu.“ Þorleifur Óskarsson telur að langmest af fiski hafi verið flutt út frá Vestmannaeyjum, Faxaflóa, Snæfellsnesi og Vestfjörðum. Helstu kauphafnir í grennd við Seltirninga voru við Þerneyjarsund, í Hafnarfirði og Hvalfirði.<sup>22</sup>

Elsta heimild um höfn við Þerneyjarsund er Kjalnesinga saga en þar segir: „Eftir það býr Örlygur ferð sína og er frá ferð hans það fyrst að segja að allt gekk eftir því sem biskup sagði. Hann tók í Þerneyjarsundi höfn. Síðan fór hann að finna Helga bjólu og tók hann vel við honum. Reisti Örlygur þar nú bú og kirkju og bjó þar síðan til elli.“<sup>23</sup> Saga þessi er talin vera rituð á 14. öld og þykir nokkur ævintýrablær á henni. Þrátt fyrir það er ekki óvarlegt að ætla að höfundur hafi þekkt til þess að skip tækju höfn við Þerneyjarsund enda styðja aðrar heimildir það. Til dæmis er nokkrum sinnum minnst á Þerneyjarsund í annálum. Sagt er frá því að árið 1391 hafi Þorsteinn Snorrason verið vígður til ábóta að Helgafelli af Miceli biskupi. Kom Þorsteinn út í Þerneyjarsundi á „Hösnabúsunni“.<sup>24</sup> Árið 1411 komst Björn bóndi Einarsson út í Þerneyjarsund heilu og höldnu.<sup>25</sup> Árið 1419 lét Jón biskup í haf og kom að Íslandi í Þerneyjarsundi heill á húfi.<sup>26</sup>

Til eru skjöl frá byrjun 15. aldar sem sýna fram á tengsl Þerneyjar við siglingar og verslun á þessum tíma. Þann 3. júlí 1409 var Oddur Þórðarson lögmaður kallaður til af hirðstjóra á Alþingi til að úrskurða um flutning á konungsgóssi til Noregs með kaupskipum frá Íslandi. Ekki hefur verið kallað á þennan úrskurð að tilefnislausu því stuttu seinna, eða 7. júlí 1409, er Oddur lögmaður mættur út í Þerney til að úrskurða um flutning á konungsgóssi frá Íslandi með kaupskipi sem konungur átti hlut í

<sup>17</sup> Stofnun Árna Magnússonar: Örnefnaskrá Álfisnes 12650-1 til 4 og Víðines 125772-1 til 4.

<sup>18</sup> Sögu Sundakots ritaði Sólborg Una Pálsdóttir árið 2003, *Höfnin við Þerneyjarsund*, til í handriti á Borgarsögusafni, birtist hér styt.

<sup>19</sup> Þorleifur Óskarsson, *Saga Reykjavíkur í þúsund ár 870-1870*, I, 28, 51-52.

<sup>20</sup> Helgi Þorláksson, „Hólmurinn við Reykjavík“, 93.

<sup>21</sup> Þorleifur Óskarsson, *Saga Reykjavíkur í þúsund ár 870-1870*, I, 51.

<sup>22</sup> Þorleifur Óskarsson, *Saga Reykjavíkur í þúsund ár 870-1870*, I, 52-53.

<sup>23</sup> *Íslensk fornrit*, XIV, 4.

<sup>24</sup> *Isl. Annaler* (Gottskálksannál), 367. Kristján Eldjárn, *Leiruvogur og Þerneyjarsund*, 31.

<sup>25</sup> *Isl. Annaler* (Lögmannsannál), 290. Kristján Eldjárn, *Leiruvogur og Þerneyjarsund*, 31.

<sup>26</sup> *Isl. Annaler* (Lögmannsannál), 293. Kristján Eldjárn, *Leiruvogur og Þerneyjarsund*, 31.

en var leigt öðrum.<sup>27</sup> Þerneyjarsundi bregður aftur fyrir í úrskurði Stefáns biskups í Skálholti, dagsettum 11. desember 1492. Stefán úrskurðar um þrjá landseta sem ekki höfðu staðið í skilum við hann um það hrossalán sem þeim bar að veita staðnum í Skálholti samkvæmt leigumála þeirra. Stefán úrskurðar landsetana skylduga til að fara eftir leigumálum og hafa til reiðu lestfæran kapal undir þriggja vætta klyfjar í Grindavík, á Romshvalanes, til Þerneyjarsunds eða á hvern þann stað „sem stadarens naudsyniar standa til.“<sup>28</sup> Frá 18. öld eru til tvær lýsingar á Þerneyjarsundi, lýsingar P. de Löwenörn og Skúla Magnússonar, þar sem aðallega er verið að draga fram kosti sundsins sem mögulegrar hafnar fremur en að verið sé að lýsa þáverandi stöðu.<sup>29</sup>



Mynd 2. Túngarður og bæjarstæði Sundakots er um 30 m frá úttektarsvæðinu (gul lína). Skráðar fornleifar rauðir punktar.

<sup>27</sup> Íslenskt fornbréfasafn, III. bindi, 722-725.

<sup>28</sup> Íslenskt fornbréfasafn, VII. bindi, 152-153.

<sup>29</sup> Löwenörn, P. de, *Beskrivelse over den islandske Kyst*, 29.

En hvenær lauk tímabili kauphafnar við Þerneyjarsund og hvers vegna? Helgi Þorláksson telur að skipakomur og kaupstefnur hafi verið töluverðar við Þerney um 1400 og fram á 15. öld. Siglingatækninni hafi svo fleygt fram á 15. öld og um 1500 komust menn næstum því á þá vík er þeir kusu.<sup>30</sup> Björn Þorsteinsson vildi meina að verslunarstaðirnir Þerneyjarsund og Hvalfjörður eða Búðasandur á Hálsnesi hafi líklega lagst af snemma á 15. öld.<sup>31</sup> Kristján Eldjárn taldi aftur á móti að til væru ritaðar heimildir um notkun Þerneyjarsunds sem hafnar og kaupstefnustaðar á tímabilinu 1300 til 1500.<sup>32</sup> Það gæti verið vel í takt við þá skoðun Þorleifs Óskarssonar að verslunin hafi í byrjun 16. aldar færst nær Víkinni (Reykjavík) sem líklega má rekja til innbyrðis baráttu Þjóðverja um viðskipti við Íslendinga en „elsta dæmið um verslun í Hólminum við Reykjavík sé frá árinu 1521.“<sup>33</sup>

Kristján Eldjárn taldi miklar líkur benda til þess að lendingarstaðurinn og búðirnar hafi verið á þúfnasvæði við hvamm einn þar sem Sundakot stóð. Á 8. áratugnum voru uppi hugmyndir um að friðlýsa svæðið og má sjá á grein Kristjáns að hann telur að svæðið, bæði búðasvæði og Sundakot, sé þegar friðlýst en það hefur verið á misskilningi byggt.<sup>34</sup> Svæðið hefur sigið mikið og sjást búðirnar ekki lengur.

Sundakot (hét Niðurkot í Jarðatali Johnsens) var önnur hjáleiga Þerneyjar á fastalandi og reiknaðist jarðardýrleikinn í heimajörðinni. Svo var enn í Jarðatali Johnsens. Landskuld hennar var sextíu álnir og greiddist með fiski til heimabónða, leigukúgildi eitt og greiddist í smjöri. Kvaðir voru mannslán árið um kring utan sláttar en þó einn dagsláttur. Kvíkfénaður var tvær leigu kýr og einn kálfur, eitt hross og eitt veturgamalt trippi. Heimilismenn voru sex. Torfristu, stungu og eldiviðartak sóttu menn á fastaland með heimabónða. Hjáleigan hafði engin sjávarhlunnindi. Tekið er fram að Sundakot hafi verið í byggð lengur en menn reki minni til.<sup>35</sup>

Undir Sundakot eru skráðir 19 minjastaðir, þar ber helst að nefna bæjahólinn, minjar innan hringlaga túngarðs auk búðarrústa sem ekki eru greinanlegar lengur á yfirborði, sjórinn gengur þar á land og minjastaðurinn er í hættu vegna ágangs sjávar.

Engar fornleifar á áætluðu framkvæmdarsvæði eru skráðar undir Sundakot, furða má sig á að engin steinhlaðin skreiðarbyrgi skuli finnast Sundakotsmegin við Fornugrafir, því ætla mátti að byrgjunum væri valinn staður sem næst höfninni á Þerneyjarsundi. Skýring kann að vera að heppilegri steinastærð er að finna á holtinu að norðanverðu.

## 4.2. Glóra 181189-274<sup>36</sup>

Hjáleiga Álfsness var nefnd Urðarkot eða Glóra (nefnd svo í Jarðabók Johnsens). Ekki er ljóst hvenær byggð hófst þar. Þegar Jarðabók Árna og Páls var gerð 1705 var dýrleiki reiknaður með heimajörðinni. Hjáleigan var þá ýmist nefnd Glóra eða Urðarkot og á lausu blaði í Jarðabókinni einnig nefnt Hallsneshjáleiga.<sup>37</sup> Landskuld greiddist til heimabænda í landaurum ef ekki var til fiskur. Leigukúgildi var eitt og greiddist í smjöri eða fóðri til heimabónða. Vatnsból var á heimajörðinni.

<sup>30</sup> Helgi Þorláksson, Hólmurinn við Reykjavík, 93.

<sup>31</sup> Björn Þorsteinsson, Stærsti kaupstaður hérlendis á 14. öld, 28.

<sup>32</sup> Kristján Eldjárn, Leiruvogur og Þerneyjarsund, 32.

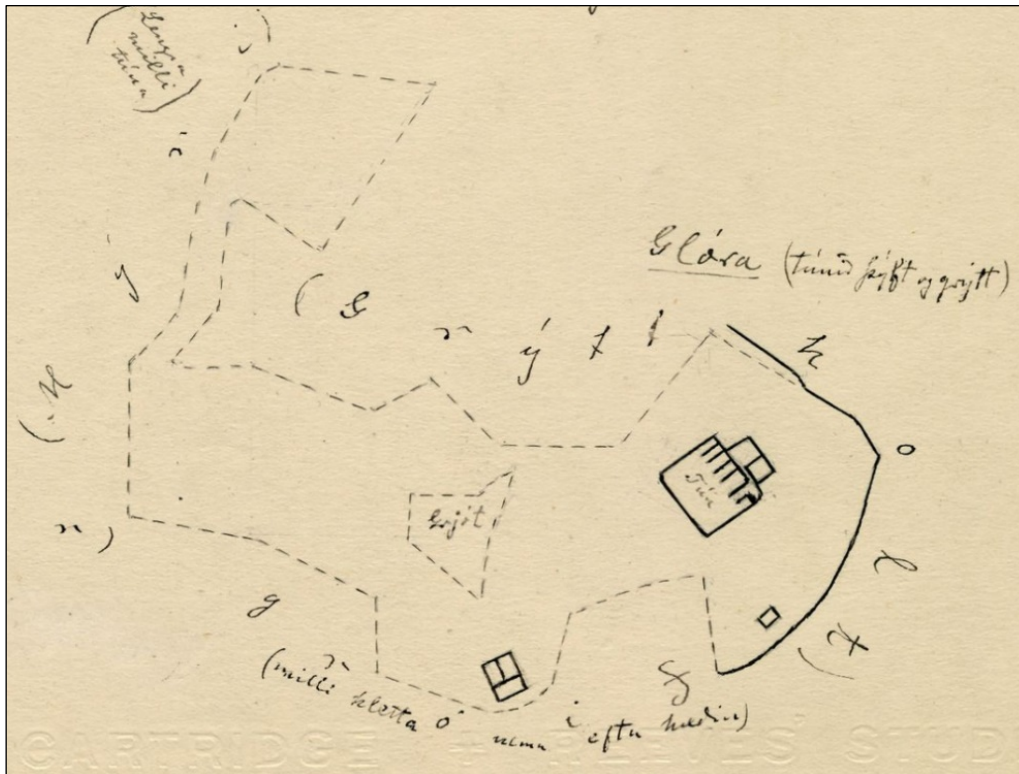
<sup>33</sup> Þorleifur Óskarsson, *Saga Reykjavíkur í þúsund ár 870-1870 I*, 53, 63.

<sup>34</sup> Kristján Eldjárn, *Leiruvogur og Þerneyjarsund*, 34.

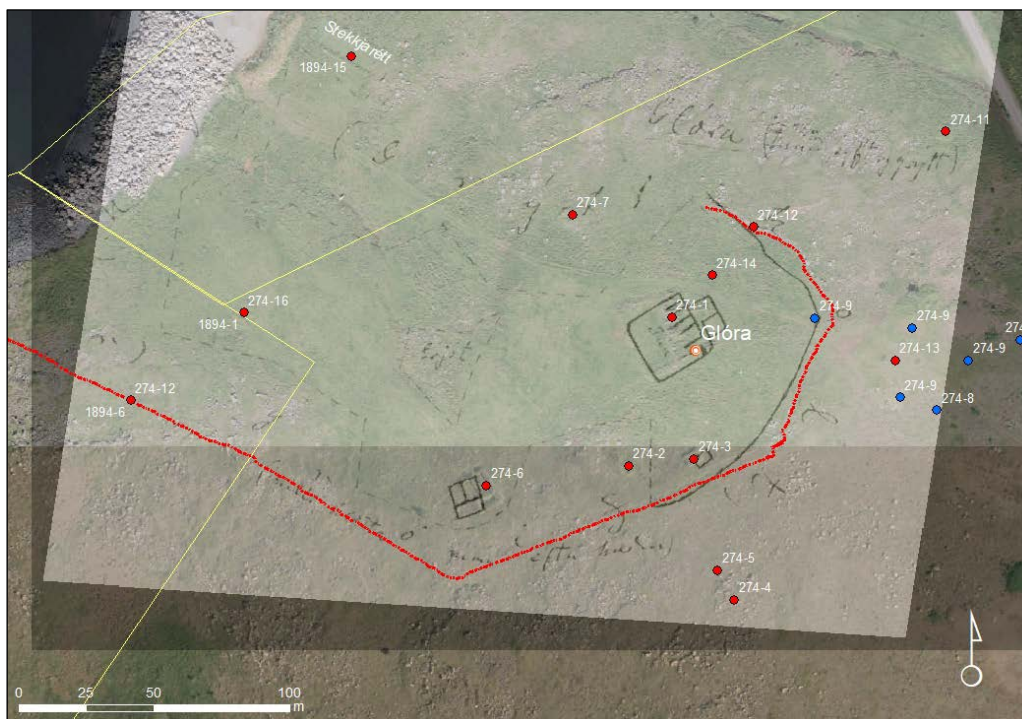
<sup>35</sup> *Jarðabók Árna Magnússonar og Páls Vídalíns*, III., 331. J. Johnsen, *Jarðatal á Íslandi*, 97.

<sup>36</sup> Gunnar Bollason sagnfræðingur skrifaði sögu Glóru árið 2000 hér er hún að hluta endurskrifuð og bætt.

<sup>37</sup> *Jarðabók Árna Magnússonar og Páls Vídalín* III. b., bls. 334. Stefán Þorvaldsson, 2007, 152. Jarðatal Johnsen, 1847, 97.



Mynd 3. Túnakort af Glóru frá 1916.<sup>38</sup> Kortið sýnir staðsetningu bæjarhúsanna (274-1), túngarðs (1894-6/274-12), útihúsanna (274-3) og (274-6).

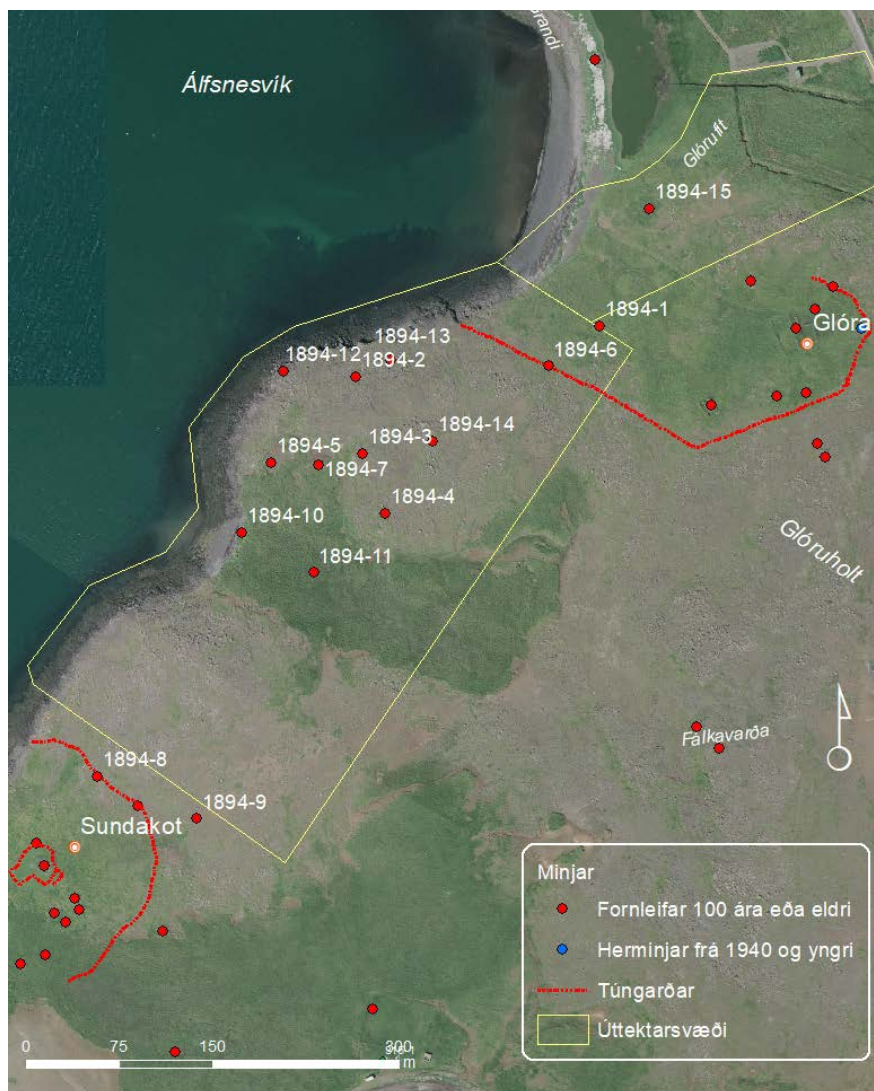


Mynd 4. Túnakort frá 1916 af Glóru varpað á loftljósmynd frá árinu 2005 úr LUKR. Kortið sýnir staðsetningu bæjarhúsanna (274-1), túngarðs (1894-6/274-12), útihúsa (274-3) og (274-6).

<sup>38</sup> Þí. Álfsnes með Glóru 1916. Túnakort.

Dýrleika jarðarinnar er hvorki getið í Jarðabók né Jarðatali.<sup>39</sup> Á Glóru var búið til ársins 1896.<sup>40</sup> Þá fór bærinn í eyði og ekki var búið í honum þegar túnakort er gert árið 1916, bæjarhúsin voru þá tóftir. Síðast var búið í Glóru frá 1928 til 1935. Þá bjó þar Benedikt Kristjánsson frá Álfsnesi sem rak þar kúabú ásamt því að halda nokkur hross og kindur.<sup>41</sup>

Fornleifar í Glóru tengjast bæði búsetu og sjósókn. Búsetuminjar eru helst rústir bæjar- og útihúsa, garðlög, mógrafir og landamerki. Sjávarútvegsminjar sem tilheyra landsvæði Glóru eru allar mun eldri og eru rústir eftir fiskbyrgi sem eru allar innan úttektarsvæðisins. Fiskbyrgin voru notuð til að þurrka fisk við framleiðslu á skreið og gætu þau verið frá tímabilinu 1300-1500 þegar Þerneyjarsund var útflutningshöfn. Einnig eru nokkrar yngri minjar í landi Glóru eftir hersetuna, sjá mynd 4 og 5.



Mynd 5. Skráðar fornleifar á úttektarsvæðinu.<sup>42</sup>

<sup>39</sup> Jarðabók Árna Magnússonar og Páls Vídalíns, III., 332-335. J. Johnsen, 1847, 97.

<sup>40</sup> Þorsteinn Jónsson, 1998, 408.

<sup>41</sup> Þorsteinn Jónsson, 1998, 403.

<sup>42</sup> Grunnur úr Landsupplýsingakerfi Reykjavíkur (LUKR). Borgarvefsjá. Vefslóð: <http://lukr-01.reykjavik.is/borgarvefsja/>. Sótt 10. mars 2018. Merkingar og kortavinnsla: Anna Lísu Guðmundsdóttir, Borgarsögusafni.

## 5. Fornleifaskrá

Vegna nálægðar úttekarsvæðisins við bæjarhóla Sundakots og Glóru eru hér birtar skráningar sem eru í næsta nágrenni við úttekarsvæðið og í lokin tafla yfir allar þekktar minjar sem tilheyra þessum gömlu kotum, sjá viðauka. Þetta er gert til að hægt sé að mynda sér heildstæðari skoðun um hvaða áhrif framkvæmdir innan úttekarsvæðisins hafa á þessi fornu bæjarstæði. Þar sem ekki er vitað nákvæmlega hvar byggingar, vegir eða athafnasvæði verða nákvæmlega eru allar minjar innan úttekarsvæðisins flokkaðar í *mikilli hættu*.

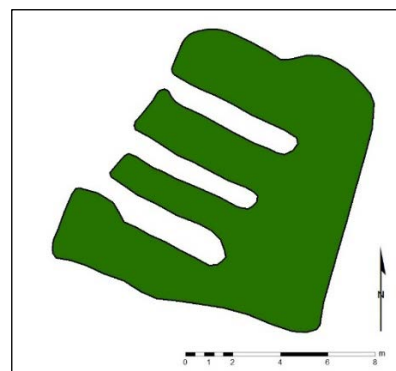
### 5.1 Fornleifaskrá Álfsnes 125650, Glóru 181189 og Sundakots 181188 vegna mats á umhverfsiáhrifum og breitingu á aðal- og deiliskipulagi við Álfsnesvík.

#### Glóra 1894-1 (274-16)

Mí nr.	Safn nr.	Sérheiti	Hlutverk	Tegund	Aldur	Hnit X ISN93	Hnit Y ISN93	Leng m	Breidd m	Ástand	Horfin
1894-1	274-16		Fjánhús	Rúst	1850	365997	412048	11,5	10,5	Sæmilegt	Nei



Mynd 6. Útihúsatóft (1894-1), horft í norður að Álfsnesi.



Mynd 7. Rúst (1894-1), teiknuð eftir uppmælingu.

**Staðhættir:** Í grónum haga innan túngarðs Glóru um 150 m niður og vestur af bæjarstæðinu (274-1) og um 100 m fyrir sunnan Stekkjarrétt (273-20) og um 100 m norðvestan við fjánhús (274-6). Húsið er ekki merkt inn á túnakort 1916 af Glóru og hefur líklega ekki verið í notkun þá.

**Lýsing:** Jarðlæg grasivaxin þriggja hólfa rúst sem opnast í norðvestur. Veggjabreidd 1 - 2 m. Rústin er úr torfi og grjóti, engir garðar eru í miðjunni. Rústin er mjög sokkin og því líklega gömul.

**Hættumat:** Mikil hættu.

**Hættuorsök:** Framkvæmdir.

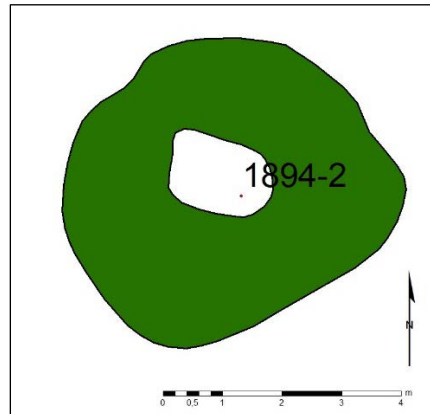


### Glóra 1894-2 (274-21)

Mí nr.	Safn nr.	Sérheiti	Hlutverk	Tegund	Aldur	Hnit X ISN93	Hnit Y ISN93	Leng m	Breidd m	Ástand	Horfin
1894-2	274-21		Fiskbyrgi	Rúst	1200-1500	365801	412008	5,6	5,6	Sæmilegt	Nei



Mynd 8. Fiskbyrgi (1894-2), horft í norðvestur.



Mynd 9. Fiskbyrgi (1894-2), teiknað eftir uppmælingu.

**Staðhættir:** Neðst á Glóruholti suðvestur af Glóru, um 25 m frá sjávarbakka og um 100 m suðvestur af túngarði Glóru þar sem hann endar við sjó. Svæðið er mjög grýtt með grasræmum á milli.

**Lýsing:** Byrgið er hringlaga, grjóthlaðið og standa um 6 steinaraðir uppi, það er gert úr grjóti sem er um 20-30 cm á stærð. Byrgið er grasi gróði í botninn en ekkert op er greinilegt. Það er eins og það hafi verið hlaðið upp að hluta á síðustu árum.

**Hættumat:** Mikil hætta.

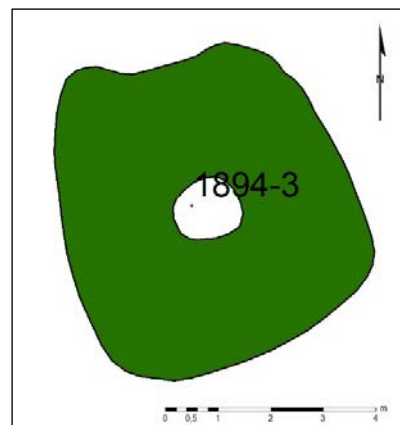
**Hættuorsök:** Framkvæmdir.

### Glóra 1894-3 (274-22)

Mí nr.	Safn nr.	Sérheiti	Hlutverk	Tegund	Aldur	Hnit X ISN93	Hnit Y ISN93	Leng m	Breidd m	Ástand	Horfin
1894-3	274-22		Fiskbyrgi	Rúst	1200-1500	365806	411945	6,7	6,5	Sæmilegt	Nei



Mynd 10. Fiskbyrgi (1894-3), horft í norður að Álfnesi.



Mynd 11. Fiskbyrgi (1894-3), teiknað eftir uppmælingu.

**Staðhættir:** Neðarlega á Glóruholti um 100 m frá sjó og 35 m austnorðaustur af fiskbyrgi (1894-7).

**Lýsing:** Grjóthlaðin ferhyrnd mosavaxin rúst. Hlaðin úr grjóti sem er um 20-30 cm að stærð. Um 3 hleðslulög eru sýnileg. Grasgróin í miðju, ekkert op sýnilegt.

**Hættumat:** Mikil hætta.

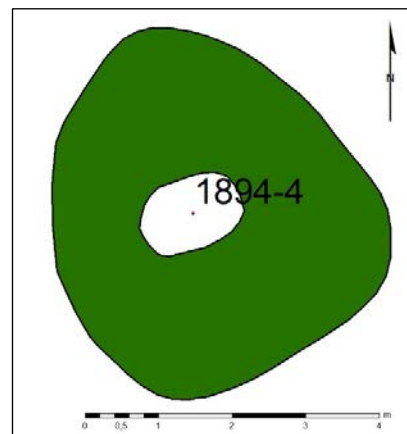
**Hættuorsök:** Framkvæmdir.

### Glóra 1894-4 (274-23)

Mí nr.	Safn nr.	Sérheiti	Hlutverk	Tegund	Aldur	Hnit X ISN93	Hnit Y ISN93	Leng m	Breidd m	Ástand	Horfin
1894-4	274-23		Fiskbyrgi	Rúst	1200-1500	365824	411898	4,8	4,5	Sæmilegt	Nei



Mynd 12. Fiskbyrgi (1894-4), horft í norður.



Mynd 13. Fiskbyrgi (1894-4), teiknað eftir uppmælingu.

**Staðhættir:** Á Glóruholti, norður af Fornugröfum, um 110 m upp og austur af sjávarbakka og um 45 m suður af fiskbyrgi (1894-3).

**Lýsing:** Fiskbyrgið hefur verið nánast hringlaga, grjóthlaðið. Ekkert op er greinilegt.

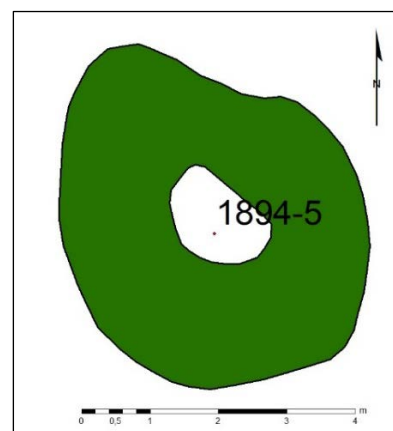
**Hættumat:** Mikil hætta. **Hættuorsök:** Framkvæmdir.

### Glóra 1894-5 (274-25)

Mí nr.	Safn nr.	Sérheiti	Hlutverk	Tegund	Aldur	Hnit X ISN93	Hnit Y ISN93	Leng m	Breidd m	Ástand	Horfin
1894-5	274-25		Fiskbyrgi	Rúst	1200-1500	365733	411939	5,5	4,5	Sæmilegt	Nei



Mynd 14. Fiskbyrgi (1894-5), horft í suðvestur.



Mynd 15. Fiskbyrgi (1894-5), teiknað eftir uppmælingu.

**Staðhættir:** Neðarlega á Glóruholti fyrir norðan Fornugrafir, um tíu metra fyrir ofan sjávarbakkann og 34 m vestur af fiskbyrgi (1894-7).

**Lýsing:** Grjóthlaðin hringlaga rúst, ekkert greinilegt op. Grasi gróíð og mosavaxið.

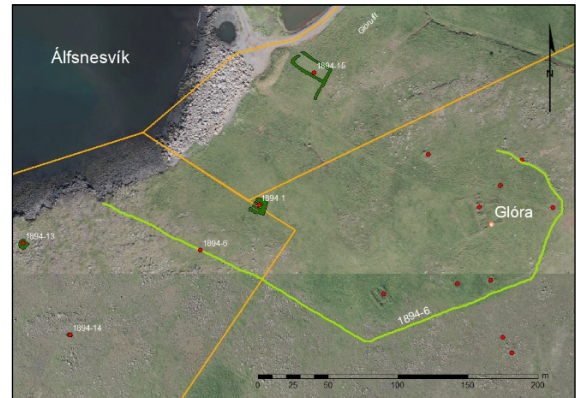
**Hættumat:** Mikil hætta. **Hættuorsök:** Framkvæmdir og sjávarrof.

### Glóra 1894-6 (274-12)

Mí nr.	Safn nr.	Sérheiti	Hlutverk	Tegund	Aldur	Hnit X ISN93	Hnit Y ISN93	Leng m	Breidd m	Ástand	Horfin
1894-6	274-12		Túngarður	Garðlag	1800	366209	412056	470	1	Sæmilegt	Nei



Mynd 16. Suðvestur hluti af túngarði Glóru (1894-6), horft í norðvestur.



Mynd 17. Túngarður (1894-6), græn lína, teiknaður eftir uppmælingu. Gular línur eru afmörkun úttektarsvæðis.

**Staðhættir:** Túngarður sem liggur í hálfhring um heimatún Glóru um 470 m í um 40 m fjarlægð frá bæjarhúsunum að norðan og austan, sunnan við liggur hann síðan í vestur að sjó.

**Lýsing:** Grjóthlaðinn garður um 40 til 60 cm á hæð og um 40 til 100 cm á breidd. Garðurinn er vel greinilegur og hleðslur sýnilegar á köflum.

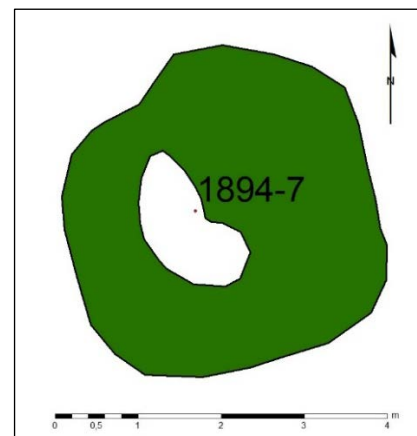
**Hættumat:** Mikil hætta. **Hættuorsök:** Framkvæmdir.

### Glóra 1894-7 (274-24)

Mí nr.	Safn nr.	Sérheiti	Hlutverk	Tegund	Aldur	Hnit X ISN93	Hnit Y ISN93	Leng m	Breidd m	Ástand	Horfin
1894-7	274-24		Fiskbyrgi	Rúst	1200-1500	365771	411936	4	4	Sæmilegt	Nei



Mynd 18. Fiskbyrgi (1894-7), horft í norður að Álfsnesi.



Mynd 19. Fiskbyrgi (1894-7), teiknað eftir uppmælingu.

**Staðhættir:** Neðarlega á Glóruholti norðan við Fornugrafir á grónu svæði á milli fiskbyrgjanna (1894-5) og (1894-3), mjög erfitt að greina rústina vegna gróðurs. Um 50 m austur og upp af ströndinni.

**Lýsing:** Grjóthlaðin rúst, nánast hringlaga, þvermál um 4-5 m grasi gróin en einstaka steina er að finna í veggjum, ekkert op.

**Hættumat:** Mikil hætta.

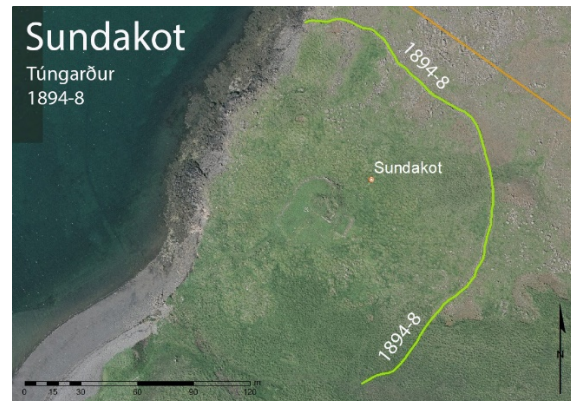
**Hættuorsök:** Framkvæmdir.

### Sundkot 1894-8 (272-8)

Mí nr.	Safn nr.	Sérheiti	Hlutverk	Tegund	Aldur	Hnit X ISN93	Hnit Y ISN93	Leng m	Breidd m	Ástand	Horfin
1894-8	272-8		Túngarður	Garðlag	1800	365628	411665	290	1,5	Sæmilegt	Nei



Mynd 20. Norðurhluti túngarðs Sundakots (1894-8), horft í norðvestur að sjó.



Mynd 21. Túngarður Sundakots (1894-8) græn lína, teiknaður eftir uppmælingu. Gula línun sýnir afmörkun rannsóknarsvæðisins.

**Staðhættir:** Túngarður Sundakots liggur í hálfhring um bæjarhólinn, frá sjó við Þerneyjarsund, um 100 m norðan við bæinn og liggur í suðaustur. Sveigir eftir um 116 m til suðurs og aftur eftir um 80 m til suðvesturs og er greinanlegur á um 100 m kafla þar til hann hverfur í þúfur í mýri um 100 m sunnan við bæ. Grösugir móar í kring, í suður og vestur er ansi blautt. Í norður er sjór/ Þerneyjarsund. Í austur er stórgrýtt Glóruholt. Liggur í kringum fornleifarnar (272-1, 272-2, 272-3, 272-5 og 272-6).

**Lýsing:** Garðurinn er eingöngu úr grjóti norðan, norðaustan og austanmegin en virðist vera allur eða að mestu úr torfi að sunnan og vestan þar sem hann hverfur í þýfða mýri en hefur verið lengri til suðurs.

**Hættumat:** Mikil hætta.

**Hættuorsök:** Framkvæmdir eru hugsanlegar í 30 m fjarlægð frá túngarði.

### Sundkot 1894-9 (272-11)

Mí nr.	Safn nr.	Sérheiti	Hlutverk	Tegund	Aldur	Hnit X ISN93	Hnit Y ISN93	Leng m	Breidd m	Ástand	Horfin
1894-9	272-11		Varða	Varða	1900	365673	411652	0,5	0,7	Gott	Nei

**Staðhættir:** Varða stendur um 40 m austan við túngarð Sundakots (1894-8), ber hún við Skálafell séð frá bæjarhól Sundakots.

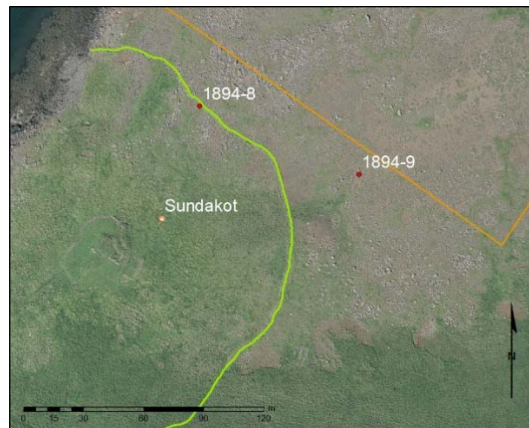
**Lýsing:** Varðan stendur á stórum steini, er um 70 cm á hæð, er samsett úr þremur steinum. Á vörðunni eru bæði skófir og mosi, virðist ekki vera nýleg.

**Hættumat:** Mikil hætta.

**Hættuorsök:** Framkvæmdir.



Mynd 22. Varða 1898-9, horft í vestur að bæjarhól Sundakots og Þerney.



Mynd 23. Varða 1894-9 austan við túngarð Sundakots (1894-8), græn lína. Gul lína sýnir afmörkun rannsóknarsvæðis.

### Glóra 1894-10 (274-27)

Mí nr.	Safn nr.	Sérheiti	Hlutverk	Tegund	Aldur	Hnit X ISN93	Hnit Y ISN93	Lengd m	Breidd m	Ástand	Horfin
1894-10	274-27	Markapúfa	Landamerki	Heimild	1885	365709	411882			Ómetið	Já

**Staðhættir:** Samkvæmt landamerkjalyýsingu frá árinu 1885 átti Álfsnes (Glóra) landamerki á mótum Sundakoti: Úr þúfu við sjávarmál „Markapúfu“ er stendur sunnanvert við keldu í „Fornugröfum“ beina sjónhendingu í „Fálkavörðu“ er stendur vestan á Glóruholti.<sup>43</sup>

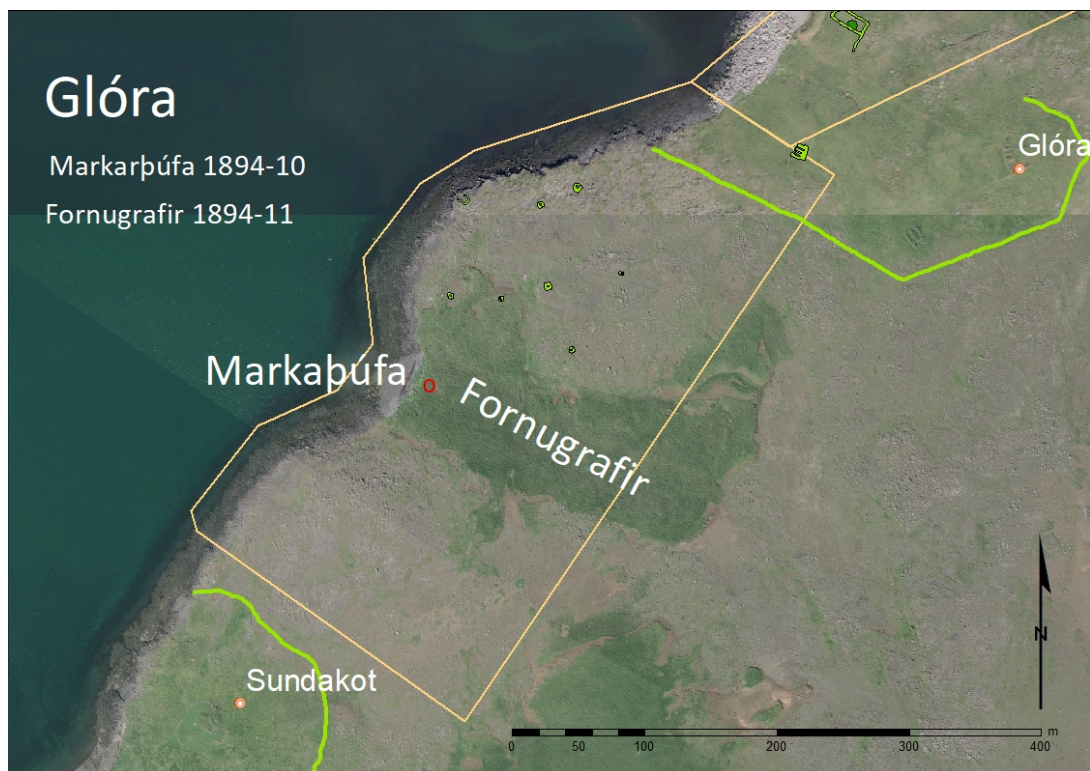
Líklega hefur þessi þúfa verið við sjóinn vestan við Fornugrafir, en greina má á loftmyndum hvar markagirðingin hefur verið síðustu 50-100 árin, frá Fálkavörðu yfir Fornugrafir og vestur að sjó.

**Lýsing:** Hvorki Markapúfa né keldan fundust við leit. Fornugrafir eru forblautt þýft svæði með þúfum 30-60 cm að hæð við sjóinn.

**Hættumat:** Lítil hætta.

**Hættuorsök:** Framkvæmdir.

<sup>43</sup> Landamerkjabók fyrir Gulbringu og Kjósarsýslu skjal nr. 4 bls. 4, frá 4. júní 1885.



Mynd 24. Kortið sýnir afmörkun rannsóknarsvæðisins (gul lína) og líklega staðsetningu Markabúfu og Fornugrafa.

### Glóra 1894-11 (274-28)

Mí nr.	Safn nr.	Sérheiti	Hlutverk	Tegund	Aldur	Hnit X ISN93	Hnit Y ISN93	Leng m	Breidd m	Ástand	Horfin
1894-11	274-28	Fornugrafir	Mógröf	Mógröf	1800	365767	411850	250	190	Sæmilegt	Nei



Mynd 25. Mýrin Fornugrafir (1894-11), horft í norður að Álfsnesi.



Mynd 26. Fornugrafir (1894-11), horft í norðvestur yfir Þerneyjarsund að Þerney frá Fálkavörðu.

**Staðhættir:** Fornugrafir er þýð mýri sem liggur austur og uppaf Þerneyjarsundi. Í lægð á milli grýttra holta niður af Glóruholti. Í örnefnalýsingu Álfsness kemur fram að „Merkin á móti Sundakoti eru úr Markabúfu neðst sunnanvert við keldu í Fornugröfum og beint í Fálkavörðu, sem stendur vestan í Glóruholti.“<sup>44</sup>

<sup>44</sup> Örnefnalýsing, Álfsnes 125650-1.

Fornugrafir ganga niður af Fálkavörðunni vestast í Glóruholti.<sup>45</sup> Í örnefnalýsingu Víðiness kemur fram að „Merkin móti Álfsnesi eru að vestan í svonefndar Fornugrafir.“<sup>46</sup>

**Lýsing:** Mýrin er að mestu grasivaxin, blaut og þýfð, um 250 m löng og frá 90 m til 190 m á breidd. Þúfur allt að 60 cm á hæð. Ummerki eftir mógrafir eru ennþá greinilegar í mýrinni eins og nafn hennar „Fornugrafir“ vísar til. Eftir henni miðri eru leifar af girðingu sem liggur í átt að Fálkavörðu á landamerkjunum.

**Hættumat:** Mikil hætta.

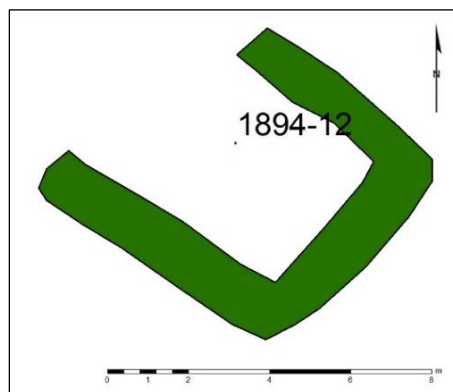
**Hættuorsök:** Framkvæmdir.

### Glóra 1894-12 (274-26)

Mí nr.	Safn nr.	Sérheiti	Hlutverk	Tegund	Aldur	Hnit X ISN93	Hnit Y ISN93	Lengd m	Breidd m	Ástand	Horfin
1894-12	274-26		Fiskbyrgi	Rúst	1200-1500	365743	412012	7	6,5	Sæmilegt	Að hluta



Mynd 27. Fiskbyrgi (1894-12), horft í vestur að Þerney.



Mynd 28. Fiskbyrgi (1896-12).

**Staðhættir:** Á klettabrún við sjóinn neðan við Glóruholt, um 60 m í vestur af fiskbyrgi (1894-2).

**Lýsing:** Ferköntuð um 7 x 6,5 m, grjóthlaðin rúst sem svipar til þeirra fiskibyrja sem eru þarna í nágrenninu. Rústin er greinileg og mikið af smærri steinum sem mynda umgjörð. Opin í norðvestur við klettabrúnina, hefur líklega hrunið fram vegna sjávarrofs.

**Hættumat:** Mikil hætta.

**Hættuorsök:** Framkvæmdir og sjávarrof.

<sup>45</sup> Örnefnalýsing, Álfsnes 125650-3.

<sup>46</sup> Örnefnalýsing, Víðines 125772-1.

### Glóra 1894-13 (274-15)

Mí nr.	Safn nr.	Sérheiti	Hlutverk	Tegund	Aldur	Hnit X ISN93	Hnit Y ISN93	Lengd m	Breidd m	Ástand	Horfin
1894-13	274-15		Fiskbyrgi	Rúst	1200-1500	365829	412021	7,5	7	Sæmilegt	Að hluta

**Staðhættir:** Neðarlega á grýttu Glóruholti um 16 m upp og suður af sjávarbakka og um 65 m suðvestur af túngarði Glóru (1894-6) þar sem hann endar við sjó. Um 25 m norðaustur af rúst (1894-2).

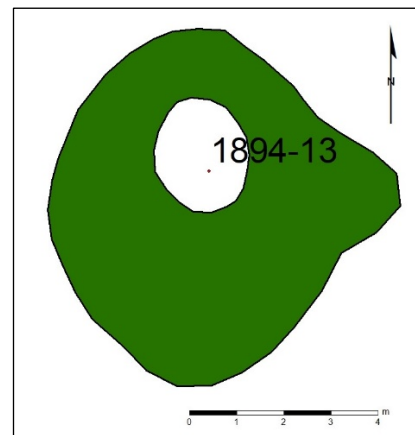
**Lýsing:** Grjóthlaðin rúst um 7 m í þvermál. Grasgróin í miðju en ekkert greinilegt op.

**Hættumat:** Mikil hætta.

**Hættuorsök:** Framkvæmdir.



Mynd 29. Fiskbyrgi (1894-13).



Mynd 30. Fiskbyrgi (1894-13).

### Glóra 1894-14 (274-19)

Mí nr.	Safn nr.	Sérheiti	Hlutverk	Tegund	Aldur	Hnit X ISN93	Hnit Y ISN93	Lengd m	Breidd m	Ástand	Horfin
1894-14	274-19		Fiskbyrgi	Rúst	1200-1500	365862	411956	4	3	Sæmilegt	Nei

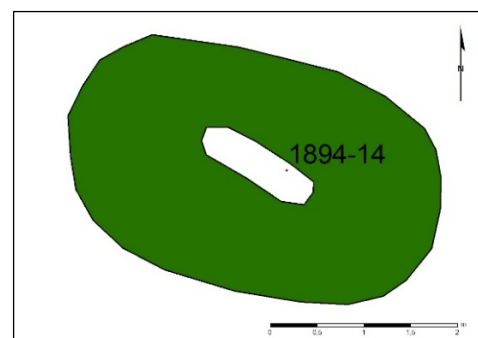


Mynd 31. Fiskbyrgi 1894-14, horft í norður að Álfsnesi.

**Staðhættir:** Neðarlega á Glóruholti á grasrima fyrir ofan klappir í holtinu. Um 90 m upp af sjávarbakka og 50 m austur af fiskbyrgi (274-23).

**Lýsing:** Grjóthlaðið hringlaga um 3 x 4 m mosa- og grasivaxið.

**Hættumat:** Mikil hætta. **Hættuorsök:** Framkvæmdir.



Mynd 32. Fiskbyrgi 1894-14.

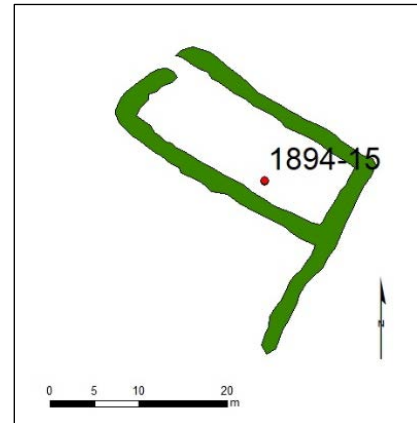


## Álfsnes 1894-15 (273-20)

Mí nr.	Safn nr.	Sérheiti	Hlutverk	Tegund	Aldur	Hnit X ISN93	Hnit Y ISN93	Lengd m	Breidd m	Ástand	Horfin
1894-15	273-20	Stekkjarétt	Rétt	Rúst	1800-1900	366037	412143	25	12	Sæmilegt	Nei



Mynd 33. Stekkjarétt 1894-15, horft í suðaustur að Glóru.



Mynd 34. Stekkjarétt 1894-15.

**Staðhættir:** Um 15 m suður frá suðurenda Tjarnarinnar á því svæði sem nefnt er Glórufit, þar er ferköntuð rúst.

**Lýsing:** Rústin er grasigróin og þýfð um 25 x12 m. Steinar sjást á austur og vestur hliðum hennar. Op er líklega í norðvestur og rústin er slétt í miðju. Veggirnir eru 0 - 0.7 m á hæð, en um 1.5 - 2.5 m á breidd. Suðaustan úr rústinni gengur út veggur sem er um 12 m langur og um 2 m breiður.

**Hættumat:** Mikil hætta.

**Hættuorsök:** Framkvæmdir, vegagerð.

## Niðurstöður

Á úttektarsvæðinu er að finna merkar sjávarútvegsminjar, leifar af átta fiskbyrgjum líklega frá þeim tíma þegar Þerneyjarsund var útflutningshöfn fyrir skreið á tímabilinu 1300-1500. Byrgin eru flest hringlaga grjóthlaðin og eru í vestanverðu Glóruholti, eitt þeirra er þó torfhlaðið (1894-7). Í byrgjunum var fiskur þurrkaður og/eða geymdur á meðan hann beið útflutnings. Minjasvæði Sundakots og búðasvæði verslunarstaðarins við Þerneyjarsund eru einstakar minjar og engar líkar í Reykjavík, bæði hvað varðar aldur minjanna og menningarlegt gildi þeirra og eru fiskibyrgin hluti af því.<sup>47</sup>

Aðrar minjar á úttektarsvæðinu eru túngarður Glóru (1894-6), fjárhús (1894-1) og rétt (1894-15). Þessar minjar eru hluti af minjaheild á minjasvæði í Glóru sem er einstakt, einkum vegna þess að það myndar óraskaða heild og er góður fulltrúi fyrir hjáleigu frá 20. öld í nágrenni Reykjavíkur. Fáir staðir státa af svo heillegum minjum sem sýna heilt bæjarstæði. Röskun á þessum minjum á úttektarsvæðinu hefur áhrif á minjaheildir í Sundakoti og Glóru.

<sup>47</sup> Margrét Björk Magnúsdóttir, 2015, Fornleifar á Kjalarnesi. Flokkun og greining á skráðum fornleifum og Oddgeir Isaksen, 2011, Minjar undir malbiki. Fornleifaskráning í þéttbýli.

# Heimildir

## Prentaðar Heimildir

- Anna Lía Guðmundsdóttir. (2008). *Mat á umhverfisáhrifum Sundabrautar 2. áfanga, Fornleifar á framkvæmdasvæðinu*. Skýrsla 139. Reykjavík: Minjasafn Reykjavíkur.
- Björn Þorsteinsson. (1978). Stærsti kaupstaður hérlendis á 14. öld. *Á fornum slóðum og nýjum. Greinasafn gefið út í tilefni sextugsafmælis höfundar 20. mars 1978*, bls. 21-28. Reykjavík: Sögufélag.
- Helgi Þorláksson. (1974). Hólmurinn við Reykjavík. *Reykjavík í 1100 ár*. Helgi Þorláksson sá um útgáfuna, bls. 92-116, *Safn til sögu Reykjavíkur*.
- Islandske annaler indtil 1578. Udgivne for det norske historiske Kildeskriktfond ved Gustav Storm. Grøndahl og søn, Christiania 1977.
- Íslenskt fornbréfasafn, sem hefir inni að halda bréf og gjörninga, dóma og máldaga og aðrar skrár, er snerta Ísland eða íslenska menn. I.-XV. bindi. Kaupmannahöfn: Hið Íslenska bókmenntafélag.
- Íslensk fornrit XIV. Kjalnesinga saga*. (1959). Jóhannes Halldórsson gaf út. Reykjavík: Hið íslenska fornritafélag.
- Jarðabók Árna Magnússonar og Páls Vídalíns*. (1923-1924). Þriðja bindi. Árni Magnússon Kaupmannahöfn. Hið íslenska fræðafjélag í Kaupmannahöfn.
- J. Johnsen. (1847). *Jarðatal á Íslandi, með brauðlýsingum, fólkstölu í hreppum og prestaköllum, ágripi úr búnaðartöflum 1835-1845, og skýrslum um sölu þjóðjarða á landinu*. Kaupmannahöfn: J. Johnsen.
- Kristján Eldjárn. (1980). Leiruvogur og Þerneyjarsund. *Árbók hins íslenska fornleifafélags*. Reykjavík: Hið íslenska fornleifafélag. 1981.
- Landamerkbók fyrir Gullbringu og Kjósarsýslu skjal nr. 4 bls. 4, frá 4. júní 1885.
- Lög um menningarminjar nr. 80/2012.
- Löwenörns, P. De. (1788). *Beskrivelse over den islandske Kyst*, Kaupmannahörn.
- Margrét Björk Magnúsdóttir, (2015). *Fornleifar á Kjalarnesi. Flokkun og greining á skráðum fornleifum*. Meistaraprófsritgerð. Háskóli Íslands.
- Oddgeir Isaksen, (2011). *Minjar undir malbiki. Fornleifaskráning í þéttbýli*. Meistaraprófsritgerð. Háskóli Íslands.
- Oddgeir Isaksen, (2016). *Skil á fornleifaskráningargögnum. Landupplýsingagögn: Punktaskrár, línu-og flákagögn*. Reykjavík. Minjastofnun Íslands.

Sindri Ellertsson Csillag, (2008). *Fornleifaskráning vegna fyrirhugaðra framkvæmda í Álfsnesi í Reykjavík*. Reykjavík. Fornleifafræðistofan.

*Skráningarstaðlar fornleifa*. (2013). Reykjavík. Minjastofnun Íslands.

Þorleifur Óskarsson. (2002). *Saga Reykjavíkur í þúsund ár 870-1870*, I. bindi. Reykjavík: Iðunn.

Þorsteinn Jónsson. (1998). *Kjalnesingar: Ábúendur og saga Kjalarneshrepps frá 1890*. Reykjavík. Byggðir og bú.

## Óprentaðar heimildir

Sólborgu Una Pálsdóttir. (2006). Höfnin Við Þerneyjarsund (181188-272-8). Óútgefið, skjalasafn Borgarsögusafns.

## Rafrænar heimildir / Vefsíður / Gagnagrunnar

### Reykjavíkurborg:

Aðalskipulag Reykjavíkur 2010-2030. Breyting nr. 24. Deiliskipulag. Efnisvinnslusvæði við Álfsnesvík. Iðnaðarsvæði fyrir ómenguð jarðefni, landfylling og höfn. Sótt 25. apríl 2018 af <https://reykjavik.is/sites/default/files/a1234-037-u01-ar2030-dsk-efnisvinnslusvaedi-verklysing-matslysing-jan2018.pdf>

Landsupplýsingakerfi Reykjavíkur (LUKR). Vefur: Borgarvefsjá. Vefslóð: <http://lukr-01.reykjavik.is/borgarvefsja/>.

### Borgarsögusafn Reykjavíkur:

Fornleifaskrá Borgarsögusafns Reykjavíkur í Sarpi menningarsögulegu gagnasafni. <http://sarpur.is/>

### Stofnun Árna Magnússonar í íslenskum fræðum (SÁM):

Örnefnasafn. Örnefnalýsing: Álfsnes 125650-1, Ari Gíslason skráði. Þorlákur Kristjánsson gaf upplýsingar. Víðines 125772-1, Ari Gíslason skráði. Þorlákur Kristjánsson gaf upplýsingar. <http://sarpur.is/>

### Þjóðskjalasafn Íslands (ÞÍ):

ÞÍ. Stjórnarráð Íslands II. skrifstofa. Túnakort 0000-12 E. *Álfsnes með Glóru 1916*. V. G. <http://www.archivesportaleurope.net/search/?s/n;jsessionid=283F3BE7B4E734120B7595F4C15F6C65>

Vefur Alþingis. Vefslóð: <http://www.althingi.is/> → Lagasafn.

Vefur Borgarsögusafns Reykjavíkur. Vefslóð: <http://borgarsogusafn.is/> → Útgáfa → Skýrslur.

Vefur Minjastofnunar Íslands. Vefslóð: <http://www.minjastofnun.is/> → Minjar → Skráning fornleifa <http://www.minjastofnun.is/minjar/skraning-fornleifa/>. Sótt 10. mars 2018.

Vefur Reykjavíkurborgar. Vefslóð: <http://reykjavik.is/> → Þjónusta → Skipulagsmál → Skipulag í kynningu → Álfsnesvík. Sótt 9.1.2018.

## Viðauki

Fornleifaskrá, lóð við Álfsnesvík: Mat á umhverfisáhrifum

Jörð	Mí - númer	BSS-númer	Sérheiti	Hlutverk	Tegund	Aldurs-flokkur	Aldur frá ár	Hnit X	Hnit Y	Ástand	Horfin	Hættumat	Hættuorsök	Mótvægis- aðgerðir
Glóra	1894-1	274-16		Fjárhús	Rúst	1	1850	365997	412049	Sæmilegt	Nei	Mikil hættu	Framkvæmdir	Fornleifa- rannsókn
Glóra	1894-2	274-21		Fiskbyrgi	Rúst	1	1300-1500	365801	412008	Sæmilegt	Nei	Mikil hættu	Framkvæmdir	Fornleifa- rannsókn
Glóra	1894-3	274-22		Fiskbyrgi	Rúst	1	1300-1500	365806	411945	Sæmilegt	Nei	Mikil hættu	Framkvæmdir	Fornleifa- rannsókn
Glóra	1894-4	274-23		Fiskbyrgi	Rúst	1	1300-1500	365824	411898	Sæmilegt	Nei	Mikil hættu	Framkvæmdir	Fornleifa- rannsókn
Glóra	1894-5	274-25		Fiskbyrgi	Rúst	1	1300-1500	365734	411939	Sæmilegt	Nei	Mikil hættu	Framkvæmdir	Fornleifa- rannsókn
Glóra	1894-6	274-12		Túngarður	Garðlag	1	1800	366209	412056	Gott	Að hluta	Mikil hættu	Framkvæmdir	Fornleifa- rannsókn
Glóra	1894-7	274-24		Fiskbyrgi	Rúst	1	1300-1500	365771	411935	Sæmilegt	Nei	Mikil hættu	Framkvæmdir	Fornleifa- rannsókn
Sundakot	1894-8	272-7		Túngarður	Garðlag	1	1800	365628	411665	Sæmilegt	Nei	Lítill hættu	Utan svæðis	
Sundakot	1894-9	272-11		Varða	Varða	1	1900	365673	411652	Sæmilegt	Nei	Lítill hættu	Utan svæðis	
Glóra	1894-10	274-27	Markaðúfa	Landamerki	Heimild	1	1885	365709	411882	Ómetið	Já	Horfið		
Glóra	1894-11	274-28	Fornugrafir	Mógröf	Mógröf	1	1800	365767	411850	Sæmilegt	Nei	Mikil hættu	Framkvæmdir	Fornleifa- rannsókn
Glóra	1894-12	274-26		Fiskbyrgi	Rúst	1	1300-1500	365743	412012	Slæmt	Að hluta	Mikil hættu	Framkvæmdir, landbrot	Fornleifa- rannsókn
Glóra	1894-13	274-15		Fiskbyrgi	Rúst	1	1300-1500	365829	412021	Sæmilegt	Að hluta	Mikil hættu	Framkvæmdir, vegagerð	Fornleifa- rannsókn
Glóra	1894-14	274-19		Fiskbyrgi	Rúst	1	1300-1500	365862	411956	Sæmilegt	Nei	Mikil hættu	Framkvæmdir	Fornleifa- rannsókn
Álfsnes	1894-15	273-20	Stekkjarétt	Rétt	Rúst	1	1800-1900	366037	412143	Sæmilegt	Nei	Mikil hættu	Framkvæmdir, vegagerð	Fornleifa- rannsókn

## Fornleifaskrá Glóru

Mí - númer	BSS-númer	Sérheiti	Hlutverk	Tegund	Aldurs-flokkur	Aldur frá ár	Hnit X	Hnit Y	Ástand	Horfin
	274-1	Glóra	Bústaður	Tóft + Gerði	1	1700-1935	366156	412051	Sæmilegt	Nei
	274-2		Útihús	Tóft	1	1850	366139	411992	Sæmilegt	Nei
	274-3		Útihús	Tóft	1	1850	366163	411995	Sæmilegt	Nei
	274-4		Útihús	Tóft	1	1850	366178	411943	Sæmilegt	Nei
	274-5		Fiskbyrgi	Tóft	1	1300-1500	366177	411958	Sæmilegt	Nei
	274-6		Útihús	Tóft	1	1900	366086	411985	Sæmilegt	Að hluta
	274-7		Útihús	Tóft	1	1850	366118	412085	Sæmilegt	Að hluta
	274-8		Óþekkt	Tóft	1	1940	366252	412013	Sæmilegt	Að hluta
	274-9		Grunnur	Herminjar	4	1940	366264	412031	Sæmilegt	Að hluta
	274-10		Grunnur	Herminjar	4	1940	366283	412039	Sæmilegt	Að hluta
	274-11		Útihús	Tóft	1	1850	366256	412115	Sæmilegt	Að hluta
1894-6	274-12		Túngarður	Garðlag	1	1800	366209	412056	Gott	Að hluta
	274-13		Troðningur	Gata	1	1900	366237	412031	Sæmilegt	Að hluta
	274-14		Brunnur	Brunnur	1	1800	366170	412062	Sæmilegt	Að hluta
1894-13	274-15		Fiskbyrgi	Rúst	1	1300-1500	365829	412021	Sæmilegt	Að hluta
1894-1	274-16		Fjánhús	Rúst	1	1850	365997	412049	Sæmilegt	Nei
	274-17		Stekkur, Rétt	Rúst	1	1800	366075	411726	Gott	Nei
	274-18	Fálkavarða	Varða	Varða	1	1550-1900	366093	411709	Sæmilegt	Nei
1894-14	274-19		Fiskbyrgi	Rúst	1	1300-1500	365862	411956	Ómetið	Nei
1894-2	274-21		Fiskbyrgi	Rúst	1	1300-1500	365801	412008	Sæmilegt	Nei
1894-3	274-22		Fiskbyrgi	Rúst	1	1300-1500	365806	411945	Sæmilegt	Nei
1894-4	274-23		Fiskbyrgi	Rúst	1	1300-1500	365824	411898	Sæmilegt	Nei
1894-7	274-24		Fiskbyrgi	Rúst	1	1300-1500	365771	411935	Sæmilegt	Nei
1894-5	274-25		Fiskbyrgi	Rúst	1	1300-1500	365734	411939	Sæmilegt	Nei
1894-12	274-26		Fiskbyrgi	Rúst	1	1300-1500	365743	412012	Slæmt	Að hluta
1894-10	274-27	Markapúfa	Landamerki	Heimild	1	1885	365709	411882	Ómetið	Já
1894-11	274-28	Fornugrafir	Mógröf	Mógröf	1	1800	365767	411850	Sæmilegt	Nei

## Fornleifaskrá Sundakots

	272-1	Sundakot	Bústaður	Tóft	1	1700-1900	365551	411615	Sæmilegt	Að hluta
1894-9	272-11		Varða	Varða	1	1900	365673	411652	Ómetið	Nei
	272-12		Öskuhaugur	Öskuhaugur	1	1700-1900	365574	411589	Ómetið	Nei
	272-13		Hús	Rúst	1	1700-1900	365240	411165	Gott	Nei
	272-14		Traðir	Vegur	1	1700-1900	365512	411592	Ómetið	Nei
	272-15		Rúst	Rúst	1	1700-1900	365486	411576	Ómetið	Nei
	272-16		Byrgi, f. fisk	Rúst	1	1300-1500	365214	411328	Ómetið	Nei
	272-2		Útihús	Tóft	1	1700-1900	365578	411579	Sæmilegt	Að hluta
	272-3		Fjánhús	Tóft	1	1700-1900	365531	411535	Sæmilegt	Að hluta
	272-4		Óþekkt,	Tóft	1	1700-1900	365645	411562	Sæmilegt	Að hluta
	272-5		Óþekkt	Tóft	1	1700-1900	365507	411659	Sæmilegt	Að hluta
	272-6		Gerði	Garðlag	1	1700-1900	365544	411633	Sæmilegt	Að hluta
1894-8	272-7		Túngarður	Garðlag	1	1800	365628	411665	Sæmilegt	Nei
	272-8	Þerneyjarsund	Verslunarstaður	Mannvistarlei	1	1300-1500	365461	411511	Slæmt	Nei
	272-9		Stekkur	Tóft	1		365201	411326	Ómetið	Nei
	272-17		Kálgarður	Garður	1		365561	411160	Gott	Nei
	272-10	Þerneyjarsund	Skipalægi	Heimild	1	1300	365249	411608	Ómetið	Nei
	272-18		Tún	Tún	1		365809	411501	Ómetið	Nei
	272-19		Mógröf	Mógröf	1	1900	365655	411464	Ómetið	Nei

## Skýrslur Borgarsögusafns Reykjavíkur

- 133 Helga Maureen Gylfadóttir, Drífa Kristín Þrastardóttir, Pétur H. Ármannsson: *Húsakönnun. Vogahverfi*. Rvk. 2010.
- 134 Anna Lís Guðmundsdóttir: *Fornleifaskráning vegna tvöföldunar Suðurlandsvegjar frá gatnamótum við Vesturlandsveg austur að Hólmsá*. Rvk. 2010.
- 135 Margrét Björk Magnúsdóttir: *Fornleifaskráning jarðarinnar Ártúns á Kjalarnesi*. Rvk. 2010.
- 136 Drífa Kristín Þrastardóttir, Helga Maureen Gylfadóttir og Guðný Gerður Gunnarsdóttir: *Húsakönnun. Vesturvallagata, Sólvallagata, Framnesvegur, Holtsgata*. Rvk. 2010.
- 137 Anna Lís Guðmundsdóttir: *Fornleifaskráning Landspítalalóðar*. Rvk. 2011.
- 138 Helga Maureen Gylfadóttir og Guðný Gerður Gunnarsdóttir: *Húsakönnun. Grundarstígur, Skálholtsstígur, Þingholtsstræti, Spítalastígur*. Rvk. 2011.
- 139 Guðný Gerður Gunnarsdóttir, Anna Lís Guðmundsdóttir, Drífa Kristín Þrastardóttir: *Ingólfstorg og nágreimi. Skrá yfir fornleifar og hús í vesturhluta Kvosar*. Rvk. 2011.
- 140 Anna Lís Guðmundsdóttir: *Þéttbýlismyndun í Reykjavík á 18. öld. Samanburður ritheimilda og fornleifa*. Rvk. 2011.
- 159 Margrét Björk Magnúsdóttir: *Rannsókn á seljum í Reykjavík*. Rvk. 2011.
- 160 Anna Lís Guðmundsdóttir og Sverrir Snævar Jónsson: *Fornleifaskráning og jarðsjármælingar í miðbæ Reykjavíkur*. Rvk. 2012.
- 161 Helga Maureen Gylfadóttir, Anna Lís Guðmundsdóttir og Guðný Gerður Gunnarsdóttir: *Vatnsmyri, Seljamýri, Öskjuhlíð. Byggðakönnun. Fornleifaskrá og húsakönnun*. Rvk. 2013.
- 162 Anna Lís Guðmundsdóttir, Helga Maureen Gylfadóttir, Gunnþóra Guðmundsdóttir, María Gísladóttir, Sigurlaugur Ingólfsson og Guðný Gerður Gunnarsdóttir: *Byggðakönnun. Borgarhluti 4 – Laugardalur*. Rvk. 2013.
- 163 Drífa Kristín Þrastardóttir, Anna Lís Guðmundsdóttir, Helga Maureen Gylfadóttir, Gunnþóra Guðmundsdóttir, María Gísladóttir og Guðný Gerður Gunnarsdóttir: *Byggðakönnun. Borgarhluti 3 – Hlíðar*. Rvk. 2013.
- 164 Drífa Kristín Þrastardóttir, Anna Lís Guðmundsdóttir, Gunnþóra Guðmundsdóttir, María Gísladóttir, Helga Maureen Gylfadóttir og Guðný Gerður Gunnarsdóttir: *Byggðakönnun. Borgarhluti 5 – Háaleiti*. Rvk. 2014.
- 165 Bragi Bergsson: *Almenningsgarðar í Reykjavík*. Rvk. 2014.
- 166 Drífa Kristín Þrastardóttir, Margrét Björk Magnúsdóttir og Anna Lís Guðmundsdóttir: *Arnarholt á Kjalarnesi. Byggðakönnun. Fornleifaskrá og húsakönnun*. Rvk. 2014.
- 167 Anna Lís Guðmundsdóttir, Drífa Kristín Þrastardóttir og Margrét Björk Magnúsdóttir: *Vallá á Kjalarnesi. Byggðakönnun. Fornleifaskrá og húsakönnun*. Rvk. 2014.
- 168 Margrét Björk Magnúsdóttir: *Framkvæmdareftirlit á bæjarstæði Breiðholts*. Rvk. 2014.
- 169 Anna Lís Guðmundsdóttir: *Fornleifaskráning Stórasels*. Rvk. 2014.
- 170 Anna Lís Guðmundsdóttir og Drífa Kristín Þrastardóttir: *Skrauthólar á Kjalarnesi. Byggðakönnun. Fornleifaskrá og húsakönnun*. Rvk. 2015.
- 171 Drífa Kristín Þrastardóttir, Anna María Bogadóttir, Anna Lís Guðmundsdóttir: *Vogabyggð. Svæði 1-3. Byggðakönnun. Fornleifaskrá og húsakönnun*. Rvk. 2015.
- 172 Margrét Björk Magnúsdóttir, Anna Lís Guðmundsdóttir: *Framkvæmdareftirlit vegna viðhalds á Árbæ 2015*. Rvk. 2015.
- 173 Anna Lís Guðmundsdóttir, Anna María Bogadóttir: *Kirkjusandur. Borgartún 41 og Kirkjusandur 2. Byggðakönnun. Fornleifaskrá og húsakönnun*. Rvk. 2016.
- 174 Anna Lís Guðmundsdóttir: *Kirkjugarður í landi Lambhaga við Úlfarsfell. Fornleifaskráning*. Rvk. 2016.
- 175 María Gísladóttir: *Húsakönnun. Kennaraháskólareitur. Stakkahlíð, Háteigsvegur, Bólstaðarhlíð*. Rvk. 2016.
- 176 Drífa Kristín Þrastardóttir: *Húsakönnun. Keilugrandi, Boðagrundi, Fjörugrandi*. Rvk. 2016.
- 177 Anna Lís Guðmundsdóttir: *Fornleifaskráning. Grundarstígsreitur*. Rvk. 2016.
- 178 Anna Lís Guðmundsdóttir: *Hafnarstræti frá Pósthússtræti að Tryggvagötu. Fornleifaskráning*. Rvk. 2017.
- 179 Sólrún Inga Traustadóttir og Anna Lís Guðmundsdóttir: *Fornar rætur Árbæjar. Fornleifarannsókn. Áfangaskýrsla 2016*. Rvk. 2017.
- 180 Anna Lís Guðmundsdóttir: *Hof 1. Landnúmer 125848. Fornleifaskráning*. Rvk. 2017.
- 181 María Gísladóttir og Anna Lís Guðmundsdóttir: *Borgartún 34-36. Fornleifaskrá og húsakönnun*. Rvk. 2017.
- 182 Drífa Kristín Þrastardóttir og Anna Lís Guðmundsdóttir: *Ellidaárdalur. Svæðið norðan Stekkjarbakka. Fornleifaskrá og húsakönnun*. Rvk. 2017.
- 183 Drífa Kristín Þrastardóttir, Anna Lís Guðmundsdóttir og María Gísladóttir: *Byggðakönnun. Borgarhluti 7 – Árbær*. Rvk. 2017.
- 184 María Gísladóttir: *Húsakönnun. Hekklureitur. Bolholt, Brautarholt, Laugavegur, Nátún, Skipholt*. Rvk. 2017.
- 185 Anna María Bogadóttir og Anna Lís Guðmundsdóttir: *Skeifan. Fornleifaskrá og húsakönnun*. Rvk. 2017.
- 186 Anna Lís Guðmundsdóttir og Drífa Kristín Þrastardóttir: *Eldri byggð á lóð Stjórnarráðsins*. Rvk. 2017.
- 187 Anna Lís Guðmundsdóttir: *Fornleifaskráning Úlfarsárdals*. Rvk. 2017.
- 188 Anna Lís Guðmundsdóttir og Margrét Björk Magnúsdóttir: *Fornleifaskráning vegna deiliskipulags 1. áfanga við Gufunes*. Rvk. 2018.
- 189 Anna Lís Guðmundsdóttir og Margrét Björk Magnúsdóttir: *Fornleifaskráning vegna deiliskipulags Vesturlandsvegjar frá Leirvogsa að Hvalfirði*. Rvk. 2018.
- 190 Sólrún Inga Traustadóttir: *Fornar rætur Árbæjar. Fornleifarannsókn, áfangaskýrsla 2017*. Rvk. 2018.